

# Základní škola a Mateřská škola Bílá Třemešná, okres Trutnov



## Výroční zpráva školní rok 2017 / 2018

**Třemešenská škola jede!**

Č.j. ZSBT-563/2018

Vypracoval: Mgr. Emil KUDRNOVSKÝ, Ph.D., ředitel

## Obsah

1.	Základní údaje o organizaci .....	3
1.1.	Identifikační údaje organizace.....	3
1.2.	Počty žáků a tříd k 30. 9. 2017.....	3
1.3.	Charakteristika a hlavní činnost organizace .....	4
1.4.	Školský obvod .....	4
1.5.	Organizační struktura .....	5
1.6.	Doplňková činnost .....	6
1.7.	Areál organizace .....	6
1.8.	Školská rada.....	6
2.	Přehled oborů vzdělávání a vzdělávací programy .....	6
3.	Personální zabezpečení činnosti školy .....	7
3.1.	Základní členění zaměstnanců.....	7
3.2.	Vedení organizace .....	7
3.3.	Personální změny ve školním roce 2017/2018.....	7
3.4.	Kvalifikovanost pedagogů.....	7
3.5.	Další vzdělávání pedagogických pracovníků.....	7
4.	Zápis k povinné školní docházce a přijímání žáků do středních škol.....	8
4.1.	Zápis k povinné školní docházce.....	8
4.2.	Výsledky přijímacího řízení.....	8
5.	Vzdělávací a výchovné výsledky k 30. 6. 2018.....	8
5.1.	Přehled o výsledcích vzdělávání žáků.....	8
5.2.	Údaje o integrovaných žácích.....	9
5.3.	Přehled o hodnocení chování žáků.....	9
5.4.	Údaje o zameškaných hodinách .....	9
6.	Prevence sociálně patologických jevů .....	9
7.	Aktivity a prezentace školy na veřejnosti .....	10
7.1.	Základní umělecká škola Melodie Hořice – detašované pracoviště.....	10
7.2.	Zájmová činnost.....	10
7.3.	Akce školy .....	10
8.	Inspekční a kontrolní činnost .....	10
9.	Hospodaření školy .....	11
9.1.	Základní údaje k 31. 12. 2017 .....	11
9.2.	Investice a provozní novinky .....	11
10.	Projekty financované z cizích zdrojů .....	11
11.	Spolupráce s odbornými organizacemi .....	11
12.	Školní jídelna .....	11
13.	Vize a strategie 2017-2020.....	12

**1. Základní údaje o organizaci****1.1. Identifikační údaje organizace**

název organizace	Základní škola a Mateřská škola, Bílá Třemešná, okres Trutnov (dále i škola)
ulice, č. p.	Bílá Třemešná 313
obec	Bílá Třemešná
PSČ	544 72
okres	Trutnov
kraj	Královéhradecký
IČ DIČ	750 15 366 CZ 75015366
REDIZO (školský rejstřík)	650031172
datová schránka (IS DS)	hgwmbhw
ředitel	Mgr. Emil Kudrnovský, Ph.D.
telefon	499 396 321, 608 431 321
e-mail	<a href="mailto:info@zsbt.cz">info@zsbt.cz</a>
webové stránky	<a href="http://www.zsbt.cz">www.zsbt.cz</a> , <a href="http://www.zsbt.eu">www.zsbt.eu</a>
zřizovatel	Obec Bílá Třemešná
adresa zřizovatele	Bílá Třemešná 315, 544 72
kontakt na zřizovatele	tel.: 499 693 310 fax: 499 693 212 e-mail: <a href="mailto:starosta@bilatremesna.cz">starosta@bilatremesna.cz</a>

**1.2. Počty žáků a tříd k 30. 9. 2017**

součást školy	počet tříd	počet	kapacita
mateřská škola	3	65 dětí	65
I. st. ZŠ	5	123 žáků	240*
II. st. ZŠ	4	74 žáků	
školní družina	3	73 žáků	73
školní výdejna MŠ	-	65 strážníků	65
školní jídelna ZŠ (žáci)	-	195 strážníků	300**

\* Celková kapacita ZŠ (I. + II. st.)

\*\* Celková kapacita ŠJ vč. MŠ.

### 1.3. Charakteristika a hlavní činnost organizace

Základní škola v Bílé Třemešné (ZŠ) je úplná základní škola s právní subjektivitou ve formě příspěvkové organizace. Ve školním roce 2017/2018 poskytovala základní vzdělání 194 žákům v 1. až 9. ročníku a předškolní vzdělávání 65 dětem ve 3 třídách mateřské školy. Areál organizace je umístěn v klidné části obce. Podle počtu žáků a velikosti objektů se řadí mezi středně velké venkovské školy okresu Trutnov.

Výuka probíhala podle těchto dokumentů:

- Školní vzdělávací program pro základní vzdělávání (ŠVP ZV),
- Školní vzdělávací program pro školní družinu (ŠVP ŠD),
- Školní vzdělávací program pro školní klub (ŠVP ŠK),
- Školní vzdělávací program pro předškolní vzdělávání (ŠVP PV).

Výchovně vzdělávací činnost školy zajišťovalo 20 učitelů (15 ZŠ, 5 MŠ), 3 vychovatelky a 3 asistenti pedagoga.

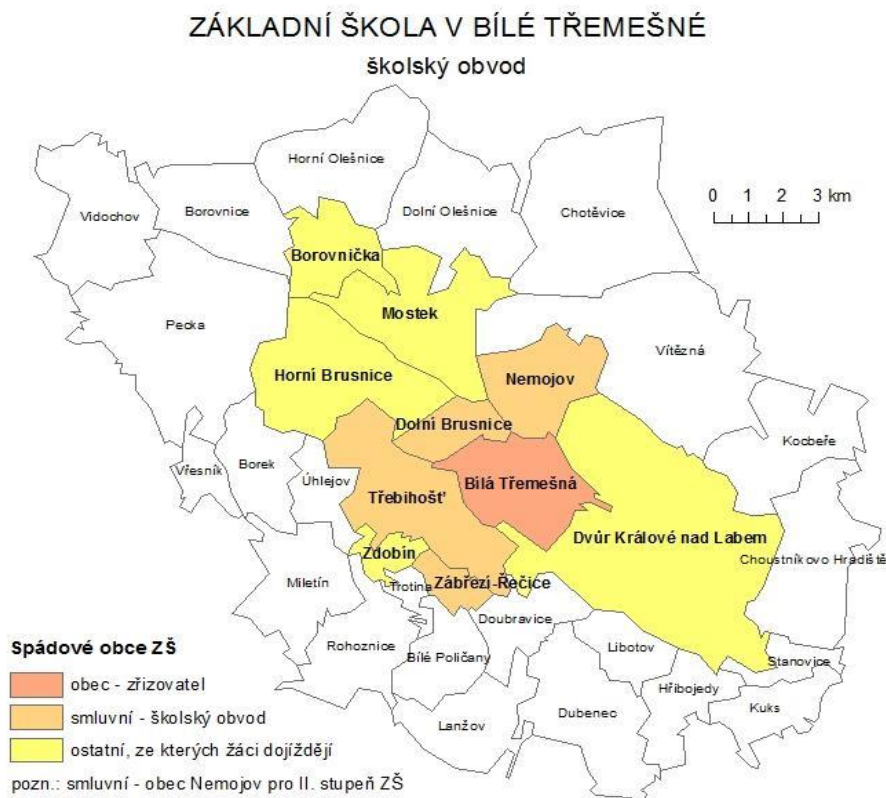
### 1.4. Školský obvod

Mateřská škola zajišťuje předškolní vzdělávání zejména pro děti z Bílé Třemešné a Dolní Brusnice na základě Dohody o vytvoření společného školského obvodu spádové MŠ ze dne 23. 03. 2017. Dále i pro děti z obcí Doubravice a Horní Brusnice.

Základní škola zajišťuje základní vzdělávání pro žáky z Bílé Třemešné, Dolní Brusnice, Třebihoště, Zábřezí-Řečice, Horní Brusnice a Nemojova.

Spádovost obcí k ZŠ je dána dohodou obcí o školském obvodu, ale i historicky, geografickou polohou a dopravní dostupností. Žáci, pro které ZŠ zajišťuje základní vzdělávání, do školy dochází nebo dojíždějí pravidelně z obcí Bílá Třemešná (zřizovatel), Dolní Brusnice, Třebihošť, Zábřezí – Řečice, Horní Brusnice. V menším počtu dále z Mostku, Nemojova a nahodile z ostatních obcí.

Spádovost základní školy je uvedena na mapě níže.



Tabulka: Zastoupení dětí a žáků dle trvalého bydliště k 30. 6. 2018.

obec	MŠ	ZŠ
Bílá Třemešná	40	99
Dolní Brusnice	15	25
Horní Brusnice *	-	15
Třebihošť *	-	34
Zábřezí-Řečice	-	3
ostatní **	10	20
<b>celkem</b>	<b>65</b>	<b>196</b>

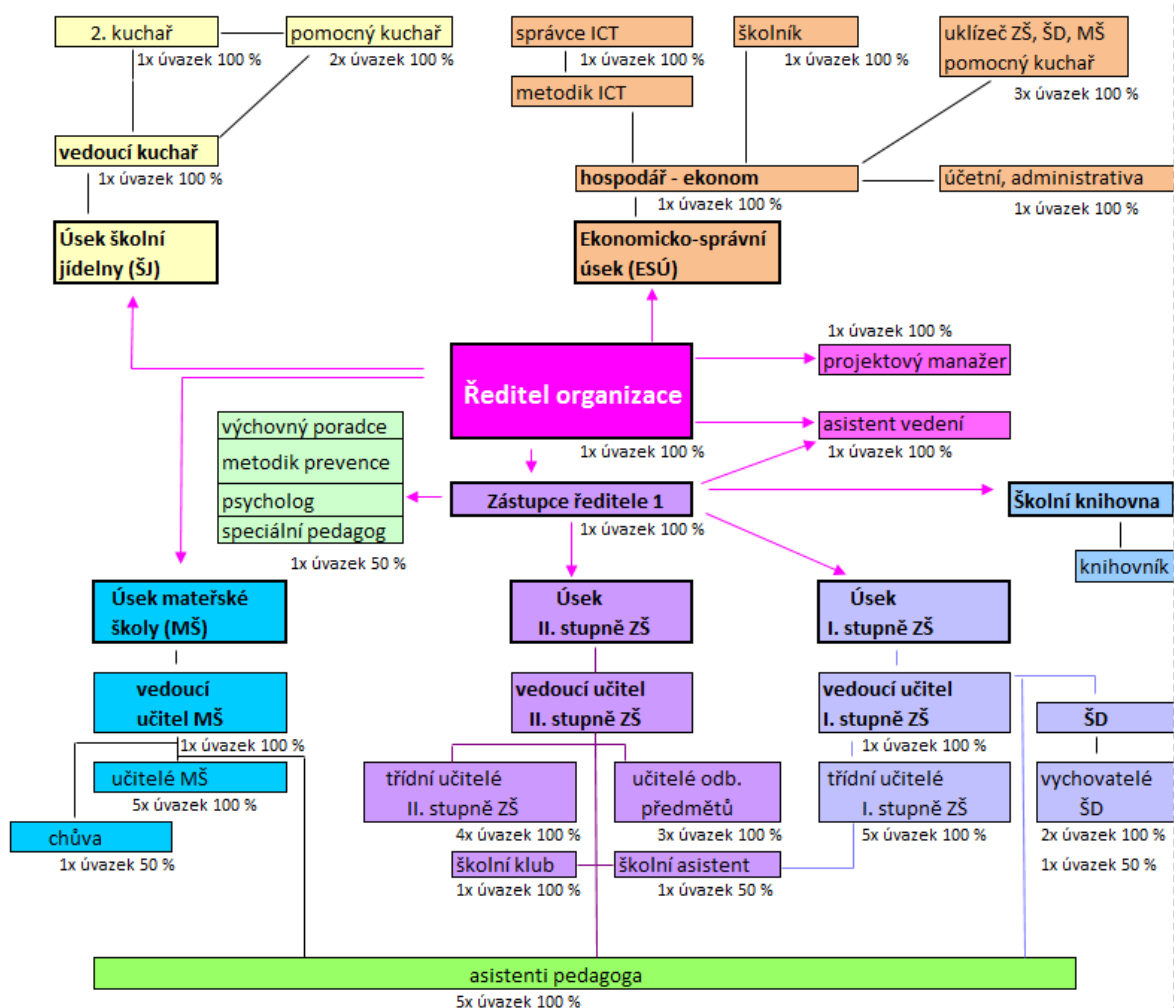
### 1.5. Organizační struktura

Organizační struktura tvořená od ledna 2012 zaznamenala významných změn. Byl navýšen počet úvazků učitelů MŠ a asistentů pedagoga. Z legislativních, dotačních či provozních důvodů vznikly nové pozice speciální pedagog, psycholog, chůva, školní asistent, asistent vedení, ekonom a školník, které mohou být postupně obsazovány. Poslední změna organizační struktury je platná k 1. 9. 2017.

#### ZÁKLADNÍ ŠKOLA A MATEŘSKÁ ŠKOLA, BÍLÁ TŘEMEŠNÁ, OKRES TRUTNOV

##### organizační schéma - organigram

odpovídá 44 úvazkům  
účinnost od 1. 9. 2017



Pozn.:

- 1) vedoucí úseku II. stupně ZŠ je zároveň zástupcem ředitele organizace,
- 2) vedoucí učitel = vedoucí úseku,
- 3) výše úvazku na konkrétní pozici je dána aktuálními potřebami organizace (počet a hodnota je u každé pozice)



## 1.6. Doplňková činnost

V rámci doplňkové činnosti škola zejména:

- pronajímá bytové a nebytové prostory (tělocvična),
- organizuje mimoškolní aktivity,
- zajišťuje stravování pro ostatní strážníky.

Další činnosti jsou prováděny nahodile. Úplný seznam činností je uveden ve zřizovací listině.

## 1.7. Areál organizace

Škola zajišťuje provoz v areálu o rozsahu:

- a) **budova základní školy (ZŠ)** čp. 313 – 10 kmenových tříd, 3 odborné učebny (učebna pro výuku CH-Př-F, učebna PC 1, víceúčelová učebna na I. stupni), 2 kabinety, sborovna, ředitelna, 2 kanceláře, 3 šatny (z toho 1 pro TV);
- b) **tělocvična** – navazující na hlavní budovu ZŠ slouží pro potřeby školy, ale i pro činnosti kroužků a sportovních organizací obce, příp. ostatní veřejnosti – hlavní hala, vestibul, III. oddělení školní družiny (I. patro) a provizorní dílna;
- c) **budova školní družiny (ŠD)** čp. 422 – samostatný objekt školní družiny (I. a II. oddělení s celkovou kapacitou 60 dětí) situovaný do prostředí školní zahrady;
- d) **budova mateřské školy (MŠ)** čp. 365 – po přístavbě jednolitá budova, probíhá v ní předškolní vzdělávání (3 třídy);
- e) **budova školní jídelny (ŠJ)** čp. 410 – navazuje na budovu MŠ, probíhá v ní stravování žáků, zaměstnanců školy, příp. cizích strážníků (stravovací systém, výběr ze dvou jídel);
- f) **sportoviště u školy** – sportovní hřiště s umělým povrchem, atletická dráha a doskočiště pro skok do dálky, asfaltové hřiště, tenisové kurty;
- g) **školní zahrada** s dětským hřištěm je využívána pro pracovní činnosti žáků a činnost školní družiny.

## 1.8. Školská rada

Při základní škole je zřízena Školská rada, která je tříčlenná – předsedkyní ŠR je RNDr. Jana Dobroruková (za zřizovatele), členy jsou Bc. Petra Zivrová (za zákonné zástupce žáků) a Mgr. Miluše Senetová (za pedagogické pracovníky). Funkční období školské rady je tříleté a končí v listopadu 2020.

Ve školním roce 2017/2018 se školská rada sešla třikrát. Zápisy z jednání školské rady jsou zveřejněny na webových stránkách školy.

## 2. Přehled oborů vzdělávání a vzdělávací programy

Vzdělávací program	Zařazené třídy/odd.
Školní vzdělávací program pro základní vzdělání (ŠVP ZV)	9. ročníků – 10 tříd
Školní vzdělávací program pro školní družinu (ŠVP ŠD)	3 odd.
Školní vzdělávací program pro předškolní vzdělávání (ŠVP PV)	3 tř.

Školní rok 2017/2018 byl školním rokem, kdy žáci všech tříd ZŠ se vzdělávali dle jednoho vzdělávacího programu – ŠVP ZV.

### 3. Personální zabezpečení činnosti školy

#### 3.1. Základní členění zaměstnanců

pedagogičtí pracovníci 26 (15 učitelů ZŠ, 5 učitelů MŠ, 3 vychovatelé ŠD, 3 asistenti ped.)  
nepedagogičtí pracovníci 8 (4 základní škola, 1 mateřská škola, 3 školní jídelna)

#### 3.2. Vedení organizace

Ředitel školy: Mgr. Kudrnovský Emil, Ph.D.  
Zástupce ředitele: Ing. Minářová Pavlína  
Vedoucí úseku I. st. ZŠ: Mgr. Hylmarová Pavlína  
Vedoucí úseku MŠ: Jáklová Markéta, DiS.  
Vedoucí kuchařka: Pochylá Dana  
Vedoucí správního úseku: Vlňa Tomáš

#### 3.3. Personální změny ve školním roce 2017/2018

Pohyb zaměstnanců:

- odchod z podnětu zaměstnance (2x),
- odchod na mateřskou dovolenou (1x),
- nově příchozí zaměstnanci (6x).

#### 3.4. Kvalifikovanost pedagogů

Všichni pedagogičtí pracovníci jsou kvalifikovaní dle zákona č. 563/2004 Sb. (o pedagogických pracovnících).

Specializace:

- |                        |                         |
|------------------------|-------------------------|
| - metodik prevence     | Mgr. Markéta Žižková    |
| - výchovné poradenství | Mgr. Jiří Lux           |
| - speciální pedagog    | Mgr. Marie Krétová      |
| - školní psycholog     | pozice zatím neobsazena |

#### 3.5. Další vzdělávání pedagogických pracovníků

Další vzdělávání pedagogů probíhá v průběhu školního roku dle dostupných finančních prostředků. Školení jsou zaměřena na metodická školení výuky jednotlivých předmětů.

#### 4. Zápis k povinné školní docházce a přijímání žáků do středních škol

##### 4.1. Zápis k povinné školní docházce

Zápis žáků do 1. třídy proběhl 4. dubna 2018.

Po 30. 6. 2018 je stav následující:

počet 1. tříd	počet dětí přijatých	nástup po odkladu	počet odkladů pro příští šk. rok
1	31	4	7

##### 4.2. Výsledky přijímacího řízení

- a) Třídy s rozšířenou výukou plnící osnovy základní školy
- víceleté gymnázium – ze 7. třídy odešli 3 žáci
  - třída s rozšířenou výukou – žádný žák z 5. třídy neodchází
- b) Střední školy zřizované krajem a církví

Školní docházku na naší škole ukončilo v tomto školním roce 15 žáků.

	celkem	Gymnázia	střední škola s maturitou	střední škola bez maturity
9. třída	15	3	9	3
8. třída	0	0	0	0

#### 5. Vzdělávací a výchovné výsledky k 30. 6. 2018

##### 5.1. Přehled o výsledcích vzdělávání žáků

třída	počet žáků na konci školního roku	vyznamenání	prospělo		neprospělo	
			prospělo	z toho po opravných zkouškách	celkem	z toho po opravných zkouškách
1.	23	21	2	0	0	0
2.	23	19	3	0	1	1
3.	26	19	7	0	0	0
4.	30	16	14	0	0	0
5.	20	7	12	1	1	1
6.	27	8	19	0	0	0
7.	19	3	15	1	1	0
8.	12	1	10	1	1	0
9.	15	3	11	0	1	0
celkem	195	97	93	0	5	0



**5.2. Údaje o integrovaných žácích**

Údaje o integrovaných žácích	
	Celkem
Vývojové poruchy učení	16
Vývojové poruchy chování	2
Autismus	1

Počet integrovaných žáků meziročně klesá. Tito žáci odchází do okolních škol, které mají pro společné vzdělávání vytvořené lepší podmínky, příp. se na tuto problematiku dlouhodobě specializují.

**5.3. Přehled o hodnocení chování žáků**

Ročník	Pochvaly	Důtky		Snížená známka z chování	
	ředitel školy	třídní učitel	ředitel školy	2. stupeň	3. stupeň
1.	0	0	0	0	0
2.	0	0	0	0	0
3.	3	0	0	0	0
4.	0	1	0	1	0
5.	0	9	0	0	0
6.	0	8	1	0	0
7.	0	6	2	2	0
8.	0	4	0	0	0
9.	5	4	1	0	0
<b>celkem</b>	<b>8</b>	<b>32</b>	<b>4</b>	<b>1</b>	<b>0</b>

**5.4. Údaje o zameškaných hodinách**

třída	omluvené hodiny	omluvené hodiny na žáka	neomluvené hodiny
1.	1937	84,22	0
2.	1689	73,43	1
3.	2352	90,46	0
4.	2144	69,16	0
5.	1823	91,15	0
6.	2396	85,57	31
7.	1873	96,68	0
8.	853	65,62	0
9.	1900	126,67	55
<b>souhrn</b>	<b>16931</b>	<b>64,13</b>	<b>56</b>

**6. Prevence sociálně patologických jevů**

Prevence sociálně-patologických jevů se v naší základní škole řídí podle Minimálního preventivního programu, který je aktualizován pro každý školní rok.

V oblasti prevence pokračujeme v úzké spolupráci s Policií ČR, Královéhradeckým krajem, kurátory (OSPOD), kteří pomáhají nepříznivým žákům k začlenění do běžného života.

## 7. Aktivity a prezentace školy na veřejnosti

### 7.1. Základní umělecká škola Melodie Hořice – detašované pracoviště

Od září 2017 působí na naší škole Základní umělecká škola Melodie Hořice, která děti vzdělává v oboru hudebním a tanečním.

### 7.2. Zájmová činnost

Od října 2017 bylo činných na naší škole 10 zájmových útvarů (kroužků):

	název	vedoucí	třída
1.	Anglický jazyk	Lucie Pospíšilová	1.-2.
2.	Anglický jazyk II.	Lucie Pospíšilová	3.-4.
3.	Keramika	Lucie Pospíšilová	3.-5.
4.	Keramika pro pokročilé	Jana Ballová	6.-9.
5.	Kresba, malba	Kateřina Poživilová	4.-8.
6.	Sebeobrana	Kristýna Bielicová	3.-7.
7.	Šachy	Emil Kudrnovský	4.-6.
8.	Klub zábavné logiky	Hana Škubníková	5.-9.
9.	Zdravotní kroužek	Kristýna Bielicová	5.-9.
10.	Rybářský kroužek	p. Rais	4.-9.

Pozn.: Spolupráce s DDM Jednička – od školního roku 2012/2013 je zájmová činnost standardní hospodářskou činností školy povolenou zřizovatelem. Z ryze ekonomických důvodů jsou kroužky vedeny pod hlavičkou Domu dětí a mládeže Jednička.

### 7.3. Akce školy

Školní rok 2017/2018 byl opět bohatý na akce. Jejich přehled v chronologickém sledu je uveden na webových stránkách školy v sekci Akce ([zde](#) - [www.zsbt.cz](http://www.zsbt.cz) > Akce > Školní rok 2017-2018).

## 8. Inspekční a kontrolní činnost

V tomto školním roce proběhly v naší organizaci 2 kontroly České školní inspekce (ČŠI).

1) Česká školní inspekce od loňského roku více sleduje sociální aspekty chování žáků, protože problémové chování dětí a mládeže je v dnešní době dosti diskutovaným tématem a to nejenom na školách. Žáci 9. třídy naší školy se zúčastnili zjišťování výsledků žáků 9. tříd organizovaného ČŠI na téma sociální gramotnost - 61% úspěšnost našich žáků je jedna z nejlepších v Královéhradeckém kraji (celorepublikový průměr 55 %).

V návaznosti na to nás v únoru navštívili 2 inspektoři ČŠI, aby výsledky testování srovnali se skutečností, sledovali práci našich kantorů a sbírali podněty dobré praxe pro celorepublikovou zprávu. Dospěli k závěru, že rozvoj sociální gramotnosti a výchova žáků je v naší škole na vysoké úrovni. **Inspektoři ČŠI výborně hodnotili kázeň žáků, jejich slušné chování mezi sebou či k dospělým, zodpovědný a důsledný přístup pedagogů k nim i nastavená opatření v rámci školy** (např. zajištění bezpečnosti, zákaz používání mobilních telefonů ve škole). ČŠI hodnotila naši školu velmi pozitivně a závěry potvrdily, že i v oblasti výchovy žáků jde naše škola tou správnou cestou.

2) Kontrola ČŠI na základě stížnosti rodičů, ze které vzešlo doporučení zasláné zřizovateli školy. Ředitel základní školy k závěrům ČŠI zaslal zřizovateli své stanovisko.

Pozn.: Poslední inspekční zpráva z února 2014 je ke stažení na webu školy ([www.zsbt.cz](http://www.zsbt.cz) > Dokumenty ke stažení > Inspekční zprávy).

## 9. Hospodaření školy

### 9.1. Základní údaje k 31. 12. 2017

Dotace v Kč	přiděleno	čerpání	balance
KÚ (státní prostředky)	14.197.243,-	14.178.736,-	18.507,52
OÚ (obecní prostředky)	3.100.000,-	3.100.000,-	0,-
dotace EU, jiné	0,-	0,-	0,-
Dary, sponzoring	69.000,-	69.000,-	0,-

v Kč	výnosy	náklady	zisk, deficit
Hlavní činnost	18.859.435,14	18.791.229,98	68.205,16
Hospodářská činnost	373.943,-	331.408,77	42.534,23

Zisk organizace ve výši 110.739,39 Kč byl převeden na rezervní fond.

### 9.2. Investice a provozní novinky

- dokončena přístavba MŠ – navýšena kapacita na 84 dětí,
- zahájení stavby Pavilonu odborných učeben ZŠ – zkvalitnění základního vzdělávání,
- projektová dokumentace rozšíření ŠJ s cílem zkvalitnit stravování a navýšit kapacitu,
- workoutové hřiště u tělocvičny.

## 10. Projekty financované z cizích zdrojů

- a) Projekt „Ovoce do škol“ – každých 14 dní ovoce zdarma pro žáky I. st. ZŠ.
- b) Projekt „Mléko do škol“ – dotované druhy mléčných výrobků.
- c) Projekt „Šachy do škol“ – dotace na pomůcky
- d) Projekt „Šablony I.“ – dotace na speciálního pedagoga, chůvu, školního asistenta a další aktivity podporující předškolní a základní vzdělávání.

## 11. Spolupráce s odbornými organizacemi

Naše škola spolupracuje zejména:

- s Pedagogicko-psychologickými poradnami v Trutnově a Jičíně,
- se středními školami v regionu, příp. se SŠ a VŠ pedagogickými (odborné praxe studentů),
- s odbornými organizacemi z oblasti prevence,
- s Domem dětí a mládeže Jednička ve Dvoře Králové nad Labem.

## 12. Školní jídelna

Ve školním roce 2017/2018 uvařila ŠJ celkem 43 991 obědů (nárůst o cca 2,2 %):

- 9 949 obědů pro děti MŠ + 8 792 svačin, 9 955 přesnídávek
- 27 046 obědů pro žáky ZŠ
- 530 diet
- 3 227 obědů pro zaměstnance školy,
- 2 396 pro cizí strážníky (plus 948 tábory)

Inovace: čerstvé ovocné šťávy, bezlepkové diety, svačiny pro žáky ZŠ (cca 2 tis. ks za 6 měsíců).

Plánované investice: navýšení kapacity ŠJ ze 300 na 420 strážníků = rozšíření školní jídelny o větší počet míst k sezení a obnova technologie.

### 13. Vize a strategie 2017-2020

Cíle rozvoje vzdělávání zůstaly od roku 2017 neměnné – viz níže.

*Pozn.: Do jaké míry budou realizovány jednotlivé investiční projekty, závisí na zřizovateli příspěvkové organizace, obci Bílá Třemešná, a zda se podaří získat finanční podporu i z jiných zdrojů (dotace).*

#### **Cíl: Plnohodnotná a ekonomicky soběstačná venkovská základní a mateřská škola**

- = min. 9 tříd ZŠ s počtem nad 220 žáků ZŠ (ekonomická stabilita),
- = školní družina se třemi odděleními a školní klub s 1-2 odděleními pro žáky II. stupně,
- = 3 třídy MŠ, tj. až 84 dětí MŠ,
- = školní jídelna schopná obsloužit stravníky ZŠ a MŠ dle kapacit těchto škol.

#### **Strategie – investice (tučně úkoly s vyšší prioritou):**

##### **MŠ**

- a) **SPLNĚNO - vybudování plnohodnotné 3. třídy a navýšení kapacity MŠ z 65 dětí na 84 dětí (3x 28 dětí).**

##### **ZŠ**

- b) navýšení kapacity ZŠ z 240 žáků na 330 žáků (9 tříd + 2),
- c) **vybudování Pavilonu odborných učeben (dílny vč. zázemí, jazykové učebny, učebny dalších předmětů), sociálních zařízení)**
- d) vybudování zázemí pro tělocvičnu (šatny pro chlapce a dívky, sprchy).

##### **ŠJ – školní jídelna**

- e) **rekonstrukce ŠJ s cílem navýšit kapacitu školní jídelny z 300 stravníků na 420 stravníků (min. kapacita ZŠ + MŠ).**

##### **ŠD a ŠK (školní klub)**

- f) navýšení kapacity školní družiny na 90 dětí ZŠ,
- g) zřízení školního klubu s kapacitou 30-60 žáků,

##### **Areál**

- h) uzavření a zabezpečení areálu školy (plot, kamery),
- i) rekonstrukce sportovních ploch u školy,
- j) vzájemné vazby ploch, obnova školních zahrad, přizpůsobení účelu.

V Bílé Třemešné dne 25. 10. 2018

Mgr. Emil KUDRNOVSKÝ, Ph. D.  
ředitel

Doložka: Tato výroční zpráva byla schválena školskou radou dne 25. 10. 2018 pod číslem usnesení 1).